



La Gazette

DE FLEURANCE

www.villefleurance.fr

N°19 Octobre 2014

L'EAU, UNE RESSOURCE À MIEUX PRÉSERVER, POUR MIEUX LA DISTRIBUER



Sommaire

Editorial p.2

Vie Locale p.3

Dossier p.4-5

Agenda p.6

Tribune Politique p.7

En vue p.8

La ville a commémoré le 1^{er} août 1914



100 ans jours pour jours, le tocsin a de nouveau résonné à Fleurance. Vendredi 1^{er} août 2014, la municipalité a tenu à commémorer l'appel à la mobilisation générale du premier conflit mondial. Accompagné par les élus et Louis Bloc, du conseil municipal des jeunes, Raymond Vall a rappelé le contexte de l'époque : « Parmi les dizaines de jeunes hommes de Fleurance qui se trouvent placés sous les drapeaux du fait de cette simple affiche, tous savent qu'il leur faut se résigner à quitter leur famille, laisser les champs en l'état – la moisson est en cours – le poste à l'usine et rejoindre son régiment au plus vite comme le prescrit le livret militaire. » Et le sénateur-maire de conclure par une citation de Jean Jaurès : « Aujourd'hui, face à l'intolérance et l'inacceptable, nous devons toujours nous mobiliser. Pour la paix, pour l'Europe, pour la France. » Fleurance a perdu 116 de ses enfants durant cette guerre.

Encore le succès pour Cuivro'Foliz !



Comme à l'accoutumée, le festival Cuivro'Foliz a trouvé son public. Durant trois jours, les fanfares de Fleurance ou d'ailleurs ont enchanté les rues de la ville. Les organisateurs lorgnent déjà sur la 17^{ème} édition en espérant recruter des bénévoles pour que vive ce festival populaire très apprécié.

Editorial

Fleurantines, Fleurantins,

Nous avons tous pu constater, que grâce aux manifestations organisées par les associations de bénévoles, le dynamisme touristique de notre ville a bien résisté malgré le temps maussade du début d'été.

Après un carnaval particulièrement réussi qui a donné comme d'habitude le coup d'envoi des grands rendez-vous festifs et culturels de notre ville, la saison s'est enchaînée avec nombre de succès parmi lesquels :

- Le festival Cuivro Foli'z poursuit son ascension avec près de 6.000 spectateurs.

- Les expositions « Fleurance, de 1914 à 1950 » et « L'homme de la tragédie de 1914-1918 », avec ses visites commentées par Laurent SEGALANT, ont attiré un nombreux public.

- Les festivités du 14 juillet, hautes en couleurs, ne cessent de se développer avec un spectacle sons et lumières pour le plus grand plaisir de tous.

- Le Festival d'Astronomie dont le succès ne se dément pas puisqu'il a cette année encore enregistré une hausse de fréquentation de 23 % par rapport à 2013, avec plus de 13.000 entrées. A la veille du 25^e anniversaire, c'est l'occasion pour moi de remercier ses initiateurs : Michel CASSE astrophysicien fleurantin, Claude GALLARDO ancien Maire et Gilles FOURTANIER ancien président de l'université Paul Sabatier - Toulouse III. En effet, c'est au cours d'un repas amical sous le ciel étoilé qu'ensemble nous avons décidé de lancer en 1990 cet évènement. C'est avec les amis et relations de Michel CASSE, Hubert REEVES, Jean AUDOUZE et André BRAHIC que, dès sa première édition, le festival a reçu le parrainage du Président de la République François MITTERAND. Depuis, il n'a cessé de connaître un succès grandissant grâce au travail accompli par Bruno MONFLIER et l'équipe de l'association A Ciel Ouvert.

- S'ensuivent les vespérales du mercredi à l'église, nouvel évènement musical qui a trouvé son public.

- Les courses hippiques, les circuits de randonnées, l'espace aquatique ont été très appréciés aux beaux jours.

Je félicite l'Espace Jeunes qui a accueilli près de 1.200 jeunes cet été. Ces derniers ont valorisé leur travail sur les "chantiers jeunes" avec des sorties ludiques.

En ce mois de septembre, synonyme de rentrée pour les écoles, les clubs sportifs et les associations de la ville, je tiens à réaffirmer la volonté de la municipalité d'œuvrer pour rassembler toutes les forces vives de notre territoire qui contribuent à promouvoir l'image de Fleurance et du Gers.

Bien cordialement à vous

Raymond VALL



Rentrée des classes



« L'école est et doit rester jusqu'au bout républicaine, porteuse de valeurs fondamentales basées sur l'égalité et la laïcité : des valeurs qui forgent l'esprit critique, l'éducation à la citoyenneté et à la démocratie pour faire de nos enfants les citoyens de demain capables d'améliorer notre société vers ce qu'il y a de meilleur et de trouver les réponses adaptées aux problèmes rencontrés. » C'est en ces termes que le sénateur-maire a effectué la rentrée scolaire à Monge (Charlette Boué, adjointe aux affaires scolaires était à Pasteur) tout en remerciant les personnels enseignants, animateurs et ceux chargés

du périscolaire, de la restauration scolaire et de la garderie pour leur dévouement.

Déjà mis en place l'an passé, il s'agit à présent de consolider les nouveaux rythmes scolaires avec, comme l'a rappelé Raymond Vall, « mettre l'enfant au centre des préoccupations et au cœur des priorités ».

Côté pédagogique, les écoles fleurantines vont poursuivre leurs actions engagées l'an passé, notamment l'apprentissage de la biodiversité grâce au programme Oasis nature.

EN BREF

MONGE/PASTEUR

Laure Lopez, nouvelle directrice
Arrivée dans le Gers en 2006, Laure Lopez est enseignante depuis 2007. Agée de 34 ans, cette mère de deux enfants a débuté sa carrière dans notre département par des remplacements avant de devenir professeur des écoles sur la CLIS (Classe pour l'Inclusion Scolaire) en 2012. Elle est désormais à la tête d'un groupe scolaire comprenant 292 élèves, dont 165 pour le site de Monge.

MATERNELLES VICTOR HUGO ET LA CROUTZ

Victor Hugo : 84 élèves
La Croutz : 82 élèves

COLLÈGE HUBERT REEVES

375 collégiens répartis dans 15 classes
Projet pédagogique : continuer les actions de biodiversité dans le cadre d'Oasis nature et « œuvrer à la mise en valeur de l'identité de l'établissement qui s'honore de porter le nom de l'astrophysicien qui nous est cher, Hubert Reeves », souligne Danielle Ceccato, la principale.

ACTU MUNICIPALE

■ SOUSCRIPTION POUR LA RESTAURATION DES FONTAINES



En partenariat avec la Fondation du patrimoine, la municipalité a lancé une souscription publique pour restaurer les quatre fontaines de l'Hôtel de ville. Particuliers ou entreprises, vous pouvez prétendre à des déductions fiscales de vos dons.

■ GÉRARD AURET, NOUVEL ADJOINT

Président de la Communauté de communes de la Lomagne-Gersoise, Jean-Louis Castell a démissionné de son poste d'adjoint aux finances, à l'économie, au tourisme, au commerce et à l'artisanat. Il est à présent conseiller municipal délégué aux finances et au tourisme. Gérard Auret le remplace au poste de 7^{ème} adjoint au commerce et à l'artisanat.



■ TOURISME : UN CHEMIN DE LA BIODIVERSITÉ

La cité fleurantine a une nouvelle fois innové en matière touristique. Avec l'aide du service technique et des espaces verts, l'Office de Tourisme a élaboré un chemin de la biodiversité, situé entre le jardin des entrepreneurs et la caserne des pompiers.

Par le biais de panneaux didactiques, le promeneur peut s'immiscer dans le quotidien des insectes et prendre conscience de leur importance dans le cycle naturel de la vie. Un quiz est même à retirer à l'Office de Tourisme pour recevoir à l'arrivée un diplôme du meilleur entomologiste. Venez le découvrir en famille et pique-niquer sur l'aire prévue à cet effet.

Garantir une eau saine et de qualité pour les fleurantins

La création le 1^{er} janvier dernier du Syndicat d'Eau Potable de la Région de Fleurance a marqué une nouvelle étape dans le processus de distribution de l'eau. Cette nouvelle entité gère désormais la production et la distribution de « cette richesse qu'on ne gaspille pas » sur l'ensemble de la commune. De nombreux travaux de modernisation vont être entrepris pour obtenir une eau de qualité.



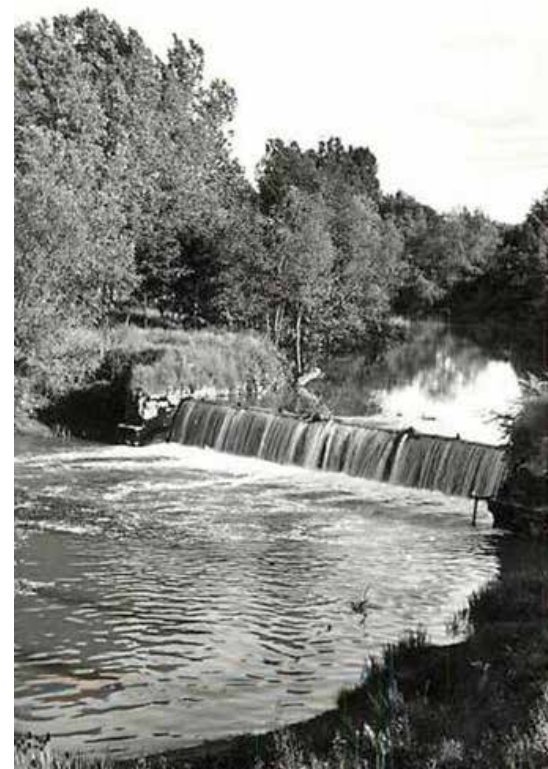
À L'ÉPOQUE DU MOULIN DU ROY COULAIT L'EAU...



En 1926, la municipalité décide d'utiliser l'eau du Gers. L'année suivante, elle achète le Moulin du Roy qui devient la première station d'eau potable de la ville. Mais le projet pour l'époque - on prévoit une fourniture journalière de 500 000 litres - se révèle vite trop ambitieux. En cas de sécheresse, la priorité doit être donnée aux fontaines publiques, et non plus directement aux particuliers.

Deux ans plus tard, un réservoir en ciment armé de 350 m³ est construit à proximité du Moulin. Achevé en 1933, l'édifice connaît ses premiers couacs: la turbine est défectueuse entraînant une quantité d'eau journalière insuffisante. On a alors recours à un moteur électrique pour actionner les pompes. S'en suivront des péripéties avec, entre autre, la vente de la turbine pour financer un projet consistant à pomper l'eau d'une nappe phréatique. À partir de 1954, les choses se stabiliseront durant soixante ans pour arriver en janvier dernier à la création du Syndicat d'Eau Potable de la Région de Fleurance.

Source : Office de Tourisme de Fleurance



HISTORIQUE DU SERF



Le Syndicat d'Eau Potable de la Région de Fleurance (SERF) est né le 1^{er} janvier 2014 de la fusion du Syndicat Mixte de Production d'Eau Potable du canton de Fleurance (SMEP), du Syndicat intercommunal d'Alimentation en Eau Potable (SIAEP) et du Service

d'eau potable de la ville de Fleurance (en charge de la distribution en centre ville). Cette création s'inscrit dans le schéma de coopération intercommunal, définie par le Préfet du Gers, qui entend mutualiser pour un meilleur service à la population.

OBJECTIF

Pour l'heure, subsistent encore deux tarifs sur le périmètre. À terme, ce service commun aboutira à un prix unique de l'eau.

CONTACTER LE SERF



PERMANENCE :
55 BIS, RUE ADOLPHE CADÉOT
FLEURANCE

TÉL.: 05 81 67 64 72

Travaux

La première phase de travaux de mise aux normes de la station du Piot vient de s'achever. Ces travaux comprenaient, entre autre, la protection des périmètres de captage, une couverture des filtres de décantation et l'amélioration du traitement des pesticides par un charbon plus actif (en poudre). La deuxième phase est programmée courant 2015.

Importance des travaux

Ces travaux sont nécessaires, et ce pour plusieurs raisons : gestion patrimoniale des réseaux (entretien, renouvellement et renforcement sur 400 km de réseau), enjeu de santé publique en améliorant la qualité de l'eau, lutte contre les fuites sur le réseau pour éviter le gaspillage et assurer un transport de l'usine au robinet de façon sécurisée et convenable.

Coût

Ces travaux ambitieux et les nouvelles normes ont un coût. La première partie des travaux à la station du Piot s'élève à 800 000 €. De



plus, de nouvelles taxes se greffent, comme celle de la Compagnie d'aménagement des coteaux de Gascogne (CACG) : la redevance annuelle de 80 000 €, à la charge du Serf, est lié à 1 million de m³ prélevé dans le Gers, réalimenté lui-même par le canal de la Neste.

Assainissement: un collecteur prévu

Un collecteur d'assainissement dans

le ruisseau de la Caouette est en prévision. D'une estimation d'un montant de 800 000 €, ces travaux permettront d'éviter des rejets au milieu naturel et desservira un secteur de la ville en assainissement séparatif. Ce projet s'ajoute aux divers travaux d'extension ou de réparations ponctuelles qui sont réalisés chaque année.

L'ANCIEN MILITAIRE EST RÉGISSEUR-PLACIER DEPUIS 2003

Samir Clauss, l'homme « incontournable » du marché

Plus qu'un régisseur-placier, Samir Clauss est une figure de l'espace public fleurantin. Rencontre avec cet ancien soldat dynamique et apprécié.

Un mardi d'été, jour de marché, un ancien commerçant interpelle le régisseur-placier : « Il y en a un qui n'affiche pas les prix ! » Samir Clauss promet d'y jeter un œil et de rappeler le règlement au camelot. « Mais en étant juste et équitable », prévient-il.

Une démarche qui sied parfaitement à cet ex-militaire de carrière : trente et un an dans la grande muette et des souvenirs pleins la tête ! Avec lui, les marchés du mardi et samedi prennent une toute autre tournure.

« Être placier ce n'est pas se réfugier derrière une réglementation, c'est de l'humain avant toute chose. J'essaye de trouver un équilibre entre tous les commerçants et de faire de ce marché un lieu d'accueil et de convivialité. Bref, créer une ambiance propre aux marchés ruraux afin que les gens se sentent bien. »

Rôle social

C'est durant ses années d'uniforme qu'il a découvert le Gers. « En 1977, au



moment des inondations. J'ai tout de suite aimé cette région très paisible.» L'ancien gosse de la campagne alsacienne ne pouvait qu'épouser cette terre Gascogne où son sens du contact, de la médiation et son sourire permanent l'accompagne dans les allées.

Tout en gérant de main de maître le marché, Samir se transforme parfois en bon samaritain. « J'ai appris à connaître tous les recoins de la ville et

parfois j'aide les personnes âgées pour leur courrier. » Au service des autres en somme. Comme au temps de l'uniforme...

PRATIQUE

Le marché accueille 110 exposants (180 l'été) tous les mardis, de 8h15 à 13h.

Un « petit marché » de producteurs se tient également tous les samedis sous la halle de la mairie.

OCTOBRE

1er au 17 octobre

Les seins de la Cocagne
Exposition - Galerie d'Art Laurentie

4 octobre

Chansons en forme d'air
21h - Eglise Saint Laurent

9 au 13 octobre

Fête de la science
En ville

12 octobre

Puces Fleurantines
En ville

19 octobre

Fête d'Automne
En ville

21 octobre au 2 novembre

Architectures
Exposition - Galerie d'Art Laurentie

25 octobre

Élections des reines du Carnaval
Salle Eloi Castaing

NOVEMBRE

10 au 20 novembre

Les arts au collège
Exposition - Galerie d'Art Laurentie

21 novembre

Cabaret Zinzin

21h - Théâtre Le Méridional

22 novembre au 6 décembre

Commémoration grande guerre
Exposition - Galerie d'Art Laurentie

23 novembre

Messe de la Sainte Cécile
Harmonie Fleurantine-Eglise Saint Laurent

DÉCEMBRE

4 au 7 décembre

Téléthon - En ville

14 décembre

Marché de Noël - En ville

JEUNESSE : PROGRAMME À VENIR



En plus des activités libres, les jeunes pourront s'exercer, tout au long de l'année, aux sports collectifs, au Land'art (habillage d'arbres avec de la laine), à l'Origamie, au dessin, à la pêche. Pour les vacances de la Toussaint: visite du nouveau stade des Girondins de Bordeaux, vélo trail à Nogaro et Circa à Auch.

Retrouvez l'intégralité du programme sur le site www.villefleurance.fr

AVEC VOUS POUR FLEURANCE (*Liste de la majorité municipale*)

Fleurantines, Fleurantins, Depuis 6 mois que vous nous avez renouvelé votre confiance, nous avons mis en œuvre les grands axes du programme que nous vous avons soumis. Attachés au respect des valeurs de la République, nous entendons mener une politique courageuse et honnête dont la finalité est l'intérêt des Fleurantins. Cette détermination nous permet de mettre en application le programme que nous vous avons annoncé. Ainsi, les travaux de voirie sont achevés : rue Gambetta, rue Neuve, Passage de la Grange, ce qui permet une circulation plus fluide et un cheminement amélioré pour les Fleurantins. Nous poursuivons chaque année la réfection, l'entretien de la voirie communale tant en partie urbaine que rurale du territoire fleurantin à hauteur de 1 million d'€, certes cela prendra du temps sachant que nous avons plus de 80km. La 2^{ème} tranche des travaux de la Place du Marcadet vient de s'achever et a permis une meilleure circulation sur l'avenue Martial Cazes ainsi que sur l'avenue Victor Hugo. Concrètement, cela se traduit par 40 places de stationnement qui ont été créées grâce au nouveau parking facilitant ainsi l'accès aux commerces de proximité. Pour les plus jeunes, l'agrandissement de la crèche est maintenant terminé. Nous avons travaillé sans relâche sur ce chantier d'abord pour correspondre aux critères

des institutions partenaires MSA-CAF et solliciter ainsi 70% de subventions soit 164 000€. La réouverture, après l'inauguration en présence des partenaires institutionnels, des élus du territoire (CCLG et Maires des cantons voisins), permet aux enfants d'être accueillis avec plus de confort et de bien-être. Si nos enfants et leurs parents bénéficient de locaux neufs et adaptés, les personnels de la crèche bénéficient eux aussi de meilleures conditions de travail et d'accueil vis-à-vis des familles.

Deux dossiers sont bien avancés, ils renforceront des centres importants de notre ville :

- la future gare multimodale située face au Moulin du Roy concentrera en un seul lieu les arrêts routiers du TER, des transports scolaires, du covoiturage. Le dossier DETR (Dotation d'Équipement des Territoires Ruraux) est déposé pour un financement sollicité à hauteur de 70% auprès de l'État, la Région Midi-Pyrénées et l'Europe. D'autres équipements verront le jour, comme la billetterie SNCF, et viendront compléter ce pôle d'offres de transports.

- le transfert de l'Office de Tourisme sur la place de la République permettra une meilleure visibilité pour les touristes et sera la première étape d'une création plus globale (par notre politique prévoyante d'achats de sites stratégiques au cœur de ville) qui per-

mettra d'assurer toute l'année non seulement la promotion de notre terroir, mais aussi l'histoire de la bastide et ses savoir faire. Nous pérennisons ainsi le tourisme scientifique en complément du Festival.

Nous avons d'autres projets en cours d'étude : la création de pistes cyclables et piétonnières permettront aux Fleurantins de cheminer dans un cadre sécurisé et agréable ; nous mènerons ces projets dans une concertation ouverte et efficace avec les usagers et les associations comme nous nous sommes toujours attachés à le faire. La restauration des statues-fontaines et la réfection de l'Hôtel de Ville contribueront à préserver et mettre en valeur notre patrimoine ; ces chantiers seront réalisés dans le cadre de la Fondation du Patrimoine.

Enfin, nous avons souhaité d'emblée nous attaquer au domaine de l'emploi principalement à l'attention des jeunes :

- Récemment 1 en apprentissage,
- Prochainement 3 en service civique,
- Pas moins de 31 jeunes Fleurantins ont pu bénéficier d'un job d'été dans le cadre de la commune.

Nous reviendrons régulièrement vers vous pour que vous suiviez l'évolution de notre politique et pour faire vivre la démocratie participative sans faux semblants ni effets d'annonce mais dans l'action au quotidien pour mieux ancrer Fleurance dans l'avenir.

CONSTRUIRE AVEC VOUS L'AVENIR DE FLEURANCE (*Liste d'opposition*)

Tout d'abord nous remercions les nombreux électeurs qui nous ont fait confiance en votant pour Notre Liste le 23 mars. Beaucoup se sont étonnés de l'absence de commentaires de notre part dans la Gazette précédente, mais si la « demi page » est restée blanche, seuls des problèmes de communication indépendants de notre volonté sont à mettre en cause. Contrairement à ce que l'on a pu entendre, aucune mésentente interne n'est venue ébranler la cohésion qui règne encore au sein de notre équipe. Seuls siègent au conseil ceux qui l'ont souhaité, les autres vont maintenant œuvrer directement auprès des Fleurantins. Notre équipe reste avant tout une force de Construction au travers de

notre Association « Humanisme et Liberté » qui débutera ses activités en septembre 2014, et à laquelle vous pourrez adhérer en nous écrivant au 3 rue Roger Castel 32500 Fleurance ou par mail à humanismeetliberte@gmail.com. Elle aura pour mission, par son implication dans le tissu social, d'offrir une tribune aux habitants de la ville et de la Communauté de Communes.

Bureau :

I.GARMENDIA, M.LE GOUIC Co-Pdts, M.FACCA, P.CLAUSTRE Trés, C.DOUCET Secrt, S.LOUBET, P.CANDELON, M.BOBATO Vces-pdts, L.ST YGNAN, D.JOURDAN Mbres délégués.

D'autre part nous vous informons que Monsieur le Maire nous a « gentiment » octroyé le nombre de postes obliga-

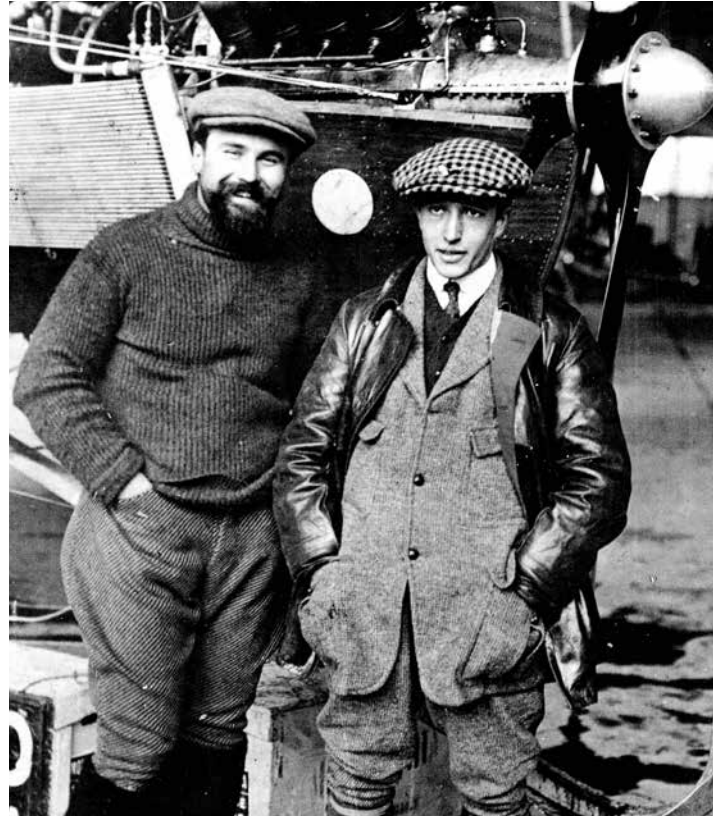
toirement prévu par la loi. Nous sommes donc 5 élus, simples membres dans les 9 commissions municipales et 3 représentants à la Communauté de Communes. Ces postes ne nous confèrent aucun pouvoir mais nous permettent de rester au fait de décisions souvent déjà prises par Monsieur le Maire SEUL. Nos élus seront donc, tout au long du mandat, les porte-paroles de ceux qui souhaitent réagir aux décisions municipales. Deux réunions publiques de notre équipe auront lieu chaque année. Nos élus resteront ouverts à vos remarques et suggestions et continueront à répondre à vos mails sur :

construireavenirfleurance2020@gmail.com.

Damblanc et Laffont, la tête dans les étoiles



Louis Damblanc père des fusées à étages et maire de Fleurance de 1928 à 1941



Alexandre Laffont co-inventeur du 1^{er} simulateur de vol au monde (à gauche)

La première table ronde de la 24^{ème} édition du festival d'astronomie avait pour thème : « l'espace est-il l'avenir de l'homme ? » Probablement que cette idée a inspiré les Gersois Louis Damblanc et Paul-Alexandre Laffont, deux pionniers de l'exploration de l'espace.

L'un est né à Lectoure en 1889 (Louis Damblanc), l'autre à Fleurance en 1884 (Paul-Alexandre Laffont). Mais tous deux ont fréquenté les bancs d'école de notre cité.

Louis Damblanc

Après des études secondaires à Auch, il rejoindra l'école d'ingénieur de Grenoble. Mobilisé durant le premier conflit mondial comme ingénieur d'essais à la Direction des inventions, il poursuit après-guerre sa passion pour l'aéronautique en fondant le journal « *L'aviation française* ». Côte recherche, il collabore à la mise en place de l'Alérion : appareil susceptible de réunir les qualités de l'hélicoptère et de l'aéroplane.

Reconnaissance

En 1935, il obtient la reconnaissance

de ses pairs en recevant le Prix international d'astronautique suite à ses travaux sur les fusées autoproductives à explosifs. L'année suivante, Damblanc dépose un brevet décrivant un concept de fusées à étages séparables au moyen de jonctions fusibles. De 1937 à 1940, le Gersois va tester en vol ses fusées, à un, deux et trois étages, avec des diamètres passant de 38 mm à 133 mm. Cette dernière était ainsi la plus grande fusée française d'avant-guerre.

La séparation des étages n'est pas son seul apport relatif aux fusées. Il réalise aussi un banc d'essais, révolutionnaire pour l'époque, capable d'enregistrer de façon permanente et automatisée un grand nombre de variables. Il est également le premier à avoir proposé puis utilisé des alliages de magnésium pour réaliser les enveloppes des propulseurs de ses fusées.

Proluxe, il dépose un énième brevet en 1939 permettant de nombreuses applications aux fusées atterrissant à l'aide d'un autogyre : transport

de courrier, de marchandises et d'individus.

Citoyen engagé

Durant la deuxième guerre mondiale, les Américains réquisitionnent ses brevets, mais il est ensuite indemnisé. Après-guerre, il travaille en optique et met au point un appareil (diascope et épidiastroscope) permettant de visualiser des documents opaques et de les agrandir.

Parallèlement à ses activités de chercheurs, Louis Damblanc s'engage politiquement au sein du Parti républicain socialiste et deviendra maire de Fleurance, de 1927 à 1940.

Décédé en 1969, il repose au cimetière de Fleurance.

Paul-Alexandre Laffont

Ce Fleurantin est le premier aviateur gersois et inventeur du premier simulateur de vol. Son destin se brise au le 28 septembre 1910, à Toussus-le-Noble (Yvelines), au départ de la course aérienne Paris-Bruxelles.